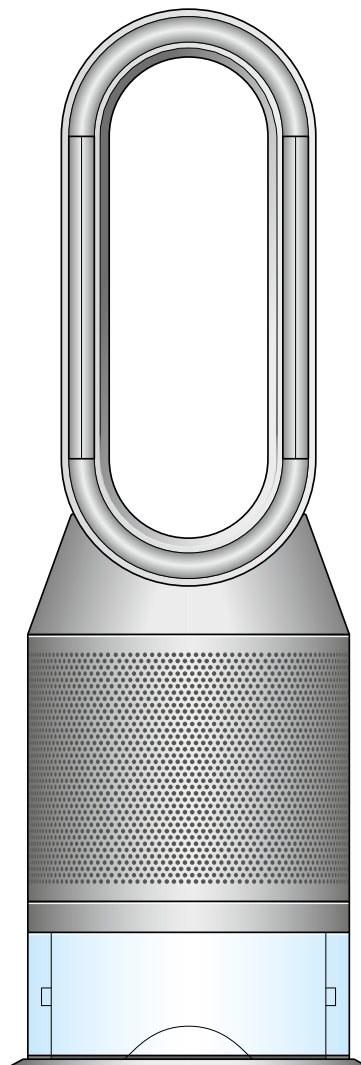


purifier humidify+cool PH2

De-NO_x

Používateľská príručka



SV12, JN, 00000 PN, 000000-00-00 00, 00, 00
VERSION NO. 01

Obsah

Začíname

Zostavenie zariadenia

Pripojenie k aplikácii MyDyson™
cez Bluetooth®

Pripojenie k vašej inteligentnej domácnosti

Plnenie nádrže na vodu

Zapínanie a vypínanie a priebežné
monitorovanie

Ponuka informácií

Režim automatického čistenia vzduchu

Režim automatického zvlhčovania

Oscilácia

Rýchlosť a smer prúdenia vzduchu

Časovač vypnutia

Nočný režim

Hĺbkové čistenie zariadenia

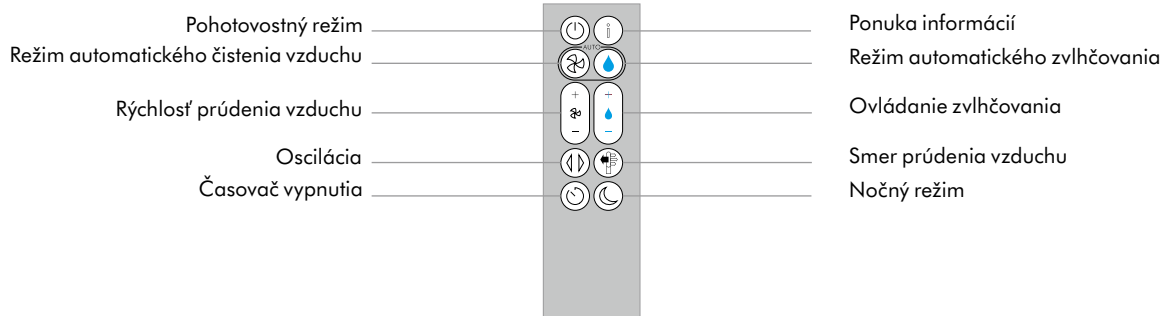
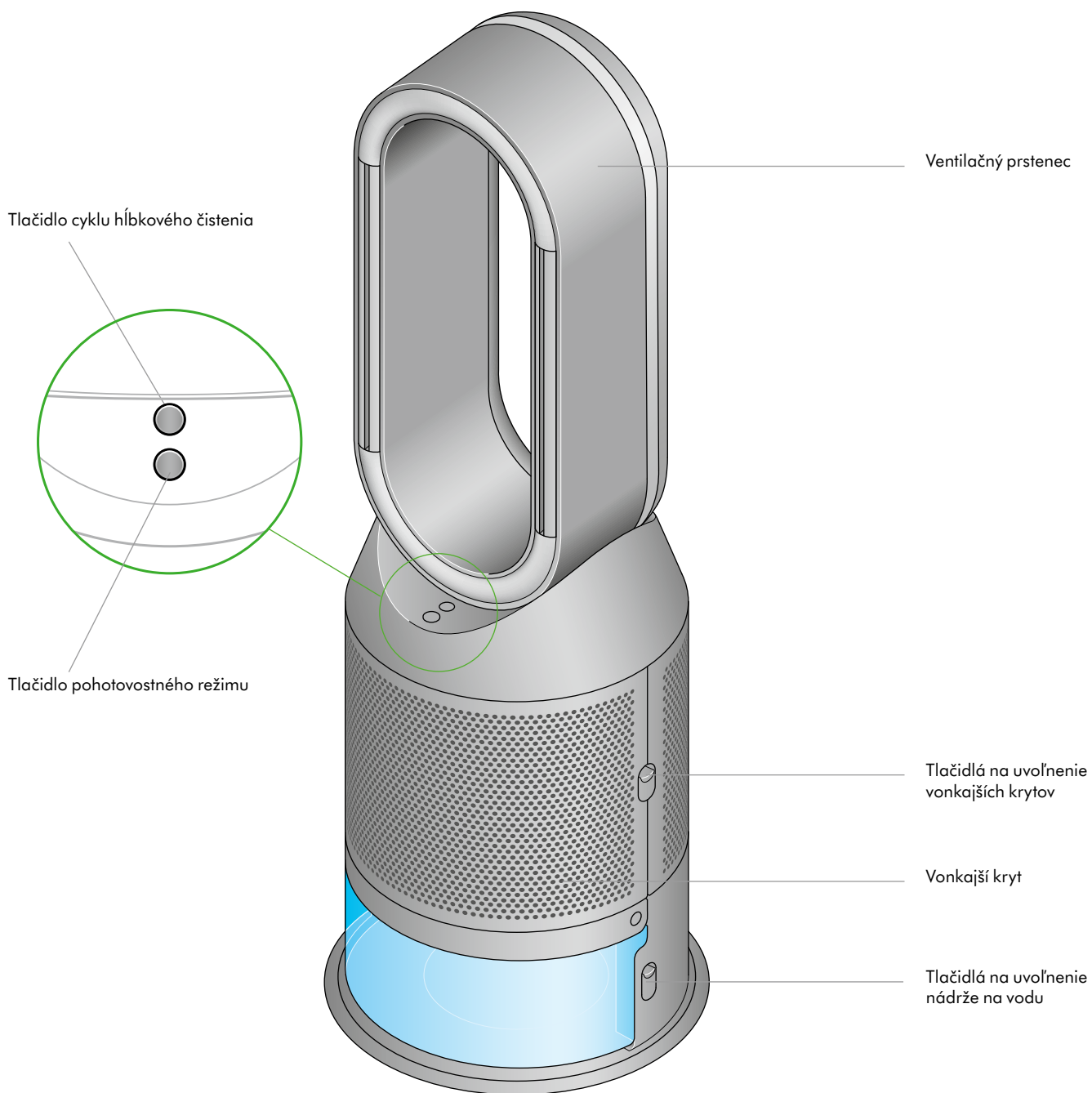
Výmena kombinovaného
HEPA+uhlíkového filtra

Starostlivosť o zariadenie

Varovné znamenia

dyson

Začíname



Zostavenie zariadenia

Zariadenie uchopte za základňu obidvoma rukami a vyberte ho z krabice.

Nedvíhajte ho za ventilačný prstenec.

Zostavte zariadenie s dodanými filtermi.

Dyson Purifier Humidify+Cool PH2 De-NOx

Zariadenie sa dodáva s permanentným katalytickým filtrom a kombinovaným HEPA+uhlíkovým filtrom.

Zatlačte katalytický filter do správnej polohy v zariadení.

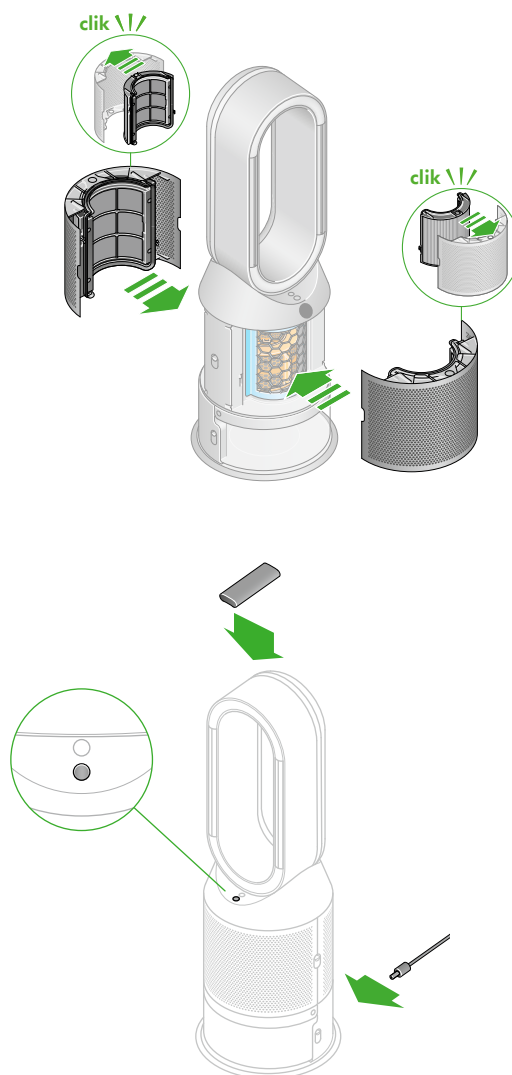
Kombinovaný HEPA+uhlíkový filter zasuňte do vonkajšieho krytu a pripevnite ho k spodnej časti zariadenia.

Pevne pritlačte oba vonkajšie kryty k sebe, kým bezpečne nezapadnú na miesto.

Začíname

Diaľkový ovládač odkladajte na vrchnú časť zariadenia tlačidlami smerom nadol.

Zapojte do elektrickej siete a zapnite.



Pripojenie k aplikácii MyDyson™ cez Bluetooth®

Získajte úplnú kontrolu a prístup k podrobným nastaveniam a podpore s aplikáciou MyDyson™. Ovládajte, ako a kedy bude váš zvlhovač vzduchu s čistením Dyson fungovať, monitorujte kvalitu vzduchu pomocou vizuálnych aktualizácií a majte automaticky vždy aktuálne informácie a najnovšie verzie softvéru.

Stiahnite si aplikáciu MyDyson™ z obchodu App Store alebo Google Play.

Otvorte aplikáciu a podľa pokynov na obrazovke vytvorte nový účet

Apple a logo Apple sú ochranné známky spoločnosti Apple Inc. registrované v USA a ďalších krajinách. App Store je značka služby spoločnosti Apple Inc. registrovaná v USA a ďalších krajinách.



Značka a logá Bluetooth® sú registrované ochranné známky vlastnené spoločnosťou Bluetooth SIG, Inc. a akékoľvek ich použitie spoločnosťou Dyson podlieha licenci.

Pripojenie k vašej inteligentnej domácnosti

Používanie Matter

Pripojte svoje zariadenie Dyson k ekosystému inteligentnej domácnosti – získajte prístup k ovládacím prvkom produktu pomocou aplikácie pre inteligentnú domácnosť podľa vášho výberu.

Musíte sa uistiť, že vaše zariadenie je pripojené k aplikácii MyDyson™ a má najnovšiu verziu softvéru aplikácie pre túto funkciu.

Ak chcete ovládať svoj produkt z akejkoľvek platformy inteligentnej domácnosti kompatibilnej s Matter, vyberte v aplikácii ikonu ozubeného kolieska „Ovládanie inteligentnej domácnosti“ a potom „Zdieľať kód Matter“.

Odtiaľ jednoducho naskenujte QR kód pomocou iného zariadenia alebo skopírujte číselný kód do aplikácie pre inteligentnú domácnosť (napr. Apple Home).

Amazon, Alexa, Amazon Echo a všetky súvisiace logá sú ochranné známky spoločnosti Amazon.com, Inc. alebo jej pridružených spoločností.

Použitie so službou Amazon Alexa

Požiadajte Alexu, aby povolila funkciu Dyson na ovládanie vašej čističky vzduchu alebo zvlhčovača vzduchu s čistením Dyson. Nastavte rutinu, ktorá automatizuje, ako vaše zariadenie spolupracuje s ostatnými zariadeniami vo vašej domácnosti.

Použitie so službou Google Assistant

Ovládajte všetky svoje pripojené čističky vzduchu pomocou služby Google alebo nastavte rutinu na automatizáciu spolupráce vášho zariadenia s ostatnými zariadeniami vo vašej domácnosti. Stačí povedať „Hej, Google“ a môžete začať.

Použitie so Siri

Pripojte svoje zariadenia Dyson k skratkám Siri a budete ich môcť ovládať hlasom na svojom zariadení Apple.



Plnenie nádrže na vodu

Pred vybratím nádrže na vodu sa uistite, že režimy zvlhčovania sú vypnuté a nádrž na vodu je prázdna.

Udržujte veko suché

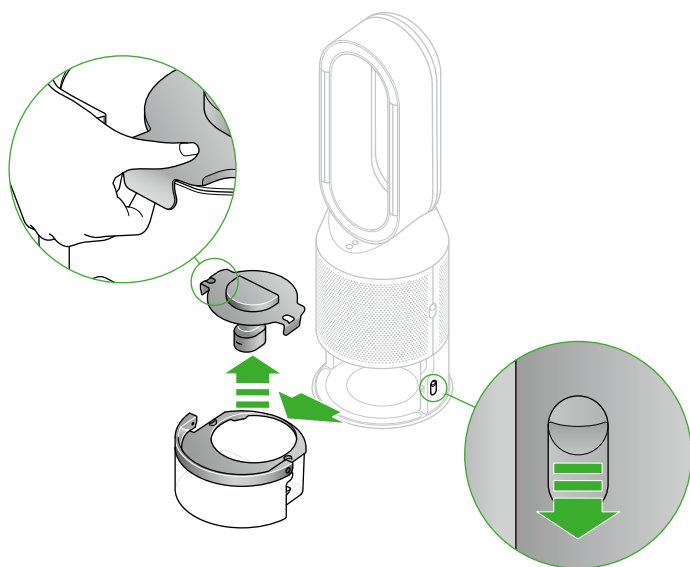
Veko nádrže na vodu uchovávajte počas plnenia vodou alebo spúšťania čistiaceho cyklu vždy suché. Vo veku sú zabudované elektrické konektory, ktoré nesmú prísť do styku s vodou. Ak sa veko namočí, dôkladne ho utrite suchou handričkou. Predtým, než umiestnite nádrž na vodu späť do svojho zariadenia, uistite sa, že veko aj konektory sú dokonale suché.

Vybratie nádrže na vodu

Na bočných stranách zariadenia stlačte tlačidlá na uvoľnenie nádrže na vodu.

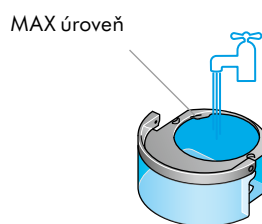
Vysuňte nádrž na vodu zo zariadenia.

Nádrž na vodu preneste za rukoväť ku kohútiku a odpojte veko.



Plnenie nádrže na vodu

Nádrž na vodu naplňte po maximálnu úroveň studenou kohútikovou vodou.

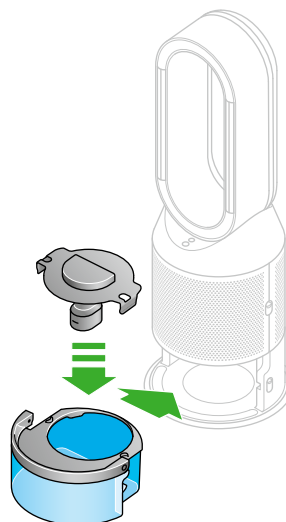


Vloženie nádrže na vodu

Nasadte veko a zaistite ho svorkami.

Uistite sa, že veko je úplne suché. Ak sa veko namočí, dôkladne ho utrite suchou handričkou.

Zasuňte nádrž na vodu späť do zariadenia, kým bezpečne nezapadne na svoje miesto.



Zapínanie a vypínanie a priebežné monitorovanie

Zapnutie/vypnutie pohotovostného režimu

Stlačením tlačidla zapnutia/vypnutia pohotovostného režimu priamo na zvlhčovači vzduchu s čistením Dyson alebo na diaľkovom ovládaní zariadenie zastavíte. Kvalitu ovzdušia bude sledovať aj naďalej.

Priebežné monitorovanie

Priebežné monitorovanie je v predvolenom nastavení vypnuté. Po zapnutí bude vždy aktívne, kým ho znova nevypnete.

Pri zapnutom priebežnom monitorovaní bude váš zvlhčovač vzduchu s čistením Dyson zhromažďovať informácie o kvalite vzduchu, teplote a vlhkosti, ktoré sa zobrazia na LCD displeji a v aplikácii MyDyson™.

Automatický režim zapnete na diaľkovom ovládaní stlačením a podržaním tlačidla na päť sekúnd. Na LCD displeji sa zobrazí informácia o zapnutom alebo vypnutom priebežnom monitorovaní.

Pripojenie Wi-Fi

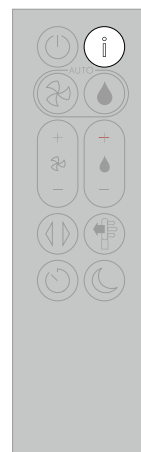
Wi-Fi je v predvolenom nastavení zapnuté. Ak chcete zapnúť alebo vypnúť Wi-Fi, stlačte a podržte stlačené tlačidlo zapnutia/vypnutia pohotovostného režimu na zariadení na päť sekúnd.

Ponuka informácií

Stlačením tohto tlačidla môžete prechádzať informáciami monitorovanými zvlhčovačom vzduchu s čistením Dyson.

Na LCD displeji sa zobrazujú informácie o kvalite vzduchu, teplote, vlhkosti, úrovniach filtrov a úrovniach výparníka.

Pokiaľ určitý typ znečisťujúcej látky spôsobuje zníženie kvality ovzdušia, na LCD displeji sa zobrazí symbol tejto znečisťujúcej látky.



Kvalita vzduchu v miestnosti – 12 sekúnd

Monitorujte aktuálnu kvalitu ovzdušia pomocou grafu zobrazujúceho údaje za posledných 12 sekúnd.



Tuhé znečisťujúce látky (PM10)

Väčšie mikroskopické častice vo veľkosti až 10 mikrometrov, ktoré sa nachádzajú vo vzduchu, ktorý dýchame. Patria sem: prach, spory plesní a peľ.



Oxid dusičitý a ďalšie oxidačné plyny

Tieto potenciálne škodlivé plyny sa uvoľňujú do ovzdušia pri spaľovaní, napríklad pri varení alebo sú obsiahnuté vo výfukových plynch vozidiel.



Vlhkosť vzduchu v miestnosti

Množstvo vodnej pary vo vzduchu vyjadrené v percentách.

73%

Formaldehyd (HCHO)

A common indoor pollutant. It can be released for many years from furnishings, floorings and glue.



Častice (PM2.5)

Bežná látka znečisťujúca ovzdušie v interiéri. Z nábytku, podláh a lepidiel sa môže uvoľňovať po mnoho rokov.



Prchavé organické zlúčeniny

Prchavé organické zlúčeniny sú obvykle pachy, ktoré môžu byť potenciálne škodlivé. Nachádzajú sa obvykle v čistiacich prostriedkoch, farbách a nábytku..



Teplota v miestnosti

Monitorujte teplotu v miestnosti a pomáhajte udržiavať príjemné prostredie.

15°C

Kvalita vzduchu v miestnosti – za posledných 24 hodín

Monitoruje kvalitu ovzdušia a informuje o nej pomocou grafu zobrazujúceho údaje za posledných 24 hodín.



Filtre

Zobrazuje zvyšnú životnosť filtrov na LCD displeji a informuje, kedy je treba filtre vymeniť.



Výparník

Stav ukáže, ako je výparník zanesený vodným kameňom a kedy bude potrebný cyklus hĺbkového čistenia.



Wi-Fi

Zobrazuje aktuálny stav pripojenia k sieti Wi-Fi.

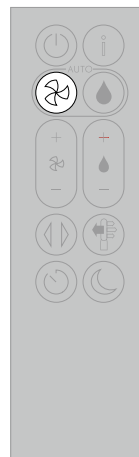


Režim automatického čistenia vzduchu

Prepnite zvlhčovač vzduchu s čistením Dyson do režimu automatického čistenia vzduchu a vstavané senzory inteligentne upravujú nastavenia zariadenia podľa kvality vzduchu.

Kvalita vzduchu: zariadenie sa po dosiahnutí cieľovej kvality vzduchu zastaví a znovu sa zapne, akonáhle klesne úroveň kvality vzduchu.

Rýchlosť prúdenia vzduchu: rýchlosť prúdenia vzduchu sa bude zvyšovať, kým sa nedosiahne cieľová kvalita vzduchu.



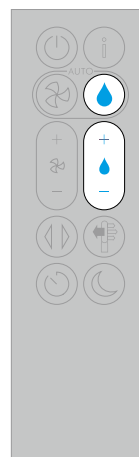
Režim automatického zvlhčovania

Prepnite zvlhčovač vzduchu s čistením Dyson do režimu automatického zvlhčovania a vstavané snímače budú inteligentne upravovať nastavenia zariadenia podľa teploty a vlhkosti v miestnosti.

Vlhkosť v miestnosti: vaše zariadenie sa pozastaví, keď sa dosiahne cieľová vlhkosť v miestnosti, a znovu sa zapne, keď úroveň vlhkosti v miestnosti klesne.

Rýchlosť prúdenia vzduchu: rýchlosť prúdenia vzduchu sa bude zvyšovať, kým sa nedosiahne cieľová úroveň vlhkosti.

Ak chcete vypnúť režim automatického zvlhčovania alebo manuálne zmeniť úroveň vlhkosti, stlačte tlačidlo ovládania vlhkosti.



Oscilácia

Stlačte tlačidlo Oscilácia a vyberte uhol oscilácie 0°, 45°, 90° alebo režim Vánok.

Zastavte osciláciu v ktoromkoľvek bode stlačením tlačidla Oscilácia.

Ak chcete pokračovať, znova stlačte tlačidlo Oscilácia.

Ak chcete resetovať smer oscilácie na stred, stlačte a podržte tlačidlo Oscilácia na dve sekundy.



Rýchlosť a smer prúdenia vzduchu

Stlačením tlačidla rýchlosti prúdenia vzduchu zvyšujete a znižujete rýchlosť prúdenia vzduchu.

Stlačením tlačidla smeru prúdenia vzduchu zmeníte smer prúdenia vzduchu spredu dozadu.

Nastavte smer prúdenia vzduchu podľa aktuálnych osobných požiadaviek.

Pre intenzívny výstup vzduchu spredu pri čistení vzduchu a ventilácii, nastavte smer prúdenia vzduchu do režimu ventilátor.

Nastavte smer prúdenia vzduchu na Rozptýlený režim pre prúdenie vzduchu zozadu na čistenie vzduchu bez ochladzovania.

Vaše zariadenie bude pokračovať v čistení a zvlhčovaní (ak je vybraté) v režime ventilátora, ako aj v rozptýlenom režime.

Pomocou aplikácie MyDyson™ si prispôsobte nastavenia rýchlosti a smeru prúdenia vzduchu.

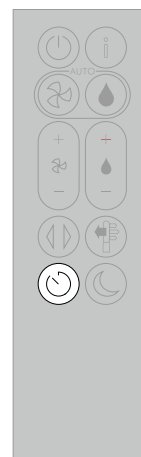


Časovač vypnutia

Váš zvlhčovač vzduchu s čistením Dyson sa po uplynutí nastaveného času automaticky vypne.

Nastavenie času: stlačte tlačidlo pre prechádzanie možnosťami nastavení času vypnutia. Po aktivácii, stlačte znova tlačidlo časovača vypnutia a zobrazí sa zvolená doba.

Zrušenie časovača vypnutia: stlačením tlačidla časovača vypnutia môžete prechádzať všetkými možnosťami a vybrať možnosť zrušenia.

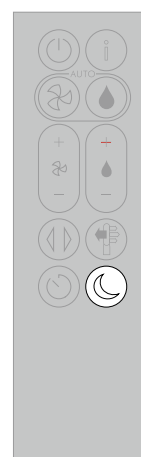


Nočný režim

V nočnom režime bude zvlhčovač vzduchu s čistením Dyson naďalej monitorovať a reagovať na zmeny kvality vzduchu a teploty, ale iba s použitím najtichších nastavení – a so stlmeným LCD displejom.

Ak je nastavený režim automatického čistenia vzduchu alebo automatického zvlhčovania, nočný režim zníži rýchlosť prúdenia vzduchu na rozsah od 1 do 4.

Nastavenia nočného režimu si môžete prispôbiť v aplikácii MyDyson™.



Hĺbkové čistenie zariadenia

Aby ste dosiahli vždy najlepší výkon zvlhčovača vzduchu s čistením Dyson, je dôležité pravidelne vykonávať hĺbkové čistenie za účelom odstránenia vodného kameňa.

Pred dlhými obdobiami a po nich, kedy sa zvlhčovanie nepoužíva, odporúčame spustiť dodatočný cyklus hĺbkového čistenia.

V oblastiach s tvrdou vodou možno budete musieť spúšťať cyklus hĺbkového čistenia častejšie. Odporúčame používať filtrovanú vodu, aby ste vždy dosiahli najlepší výkon zariadenia.

Zariadenie vás upozorní, ak bude potrebné vykonať cyklus hĺbkového čistenia.

Ak ste pripojení k aplikácii MyDyson™, dostanete správu s upozornením.

Ak nepoužívate aplikáciu Dyson™, LCD displej na vašom zariadení vás upozorní a tlačidlo cyklu dôkladného čistenia sa rozsvieti.

Ak chcete cyklus hĺbkového čistenia kedykoľvek zrušiť, stlačte a podržte tlačidlo cyklu hĺbkového čistenia na päť sekúnd.

Udržujte veko suché

Veko nádrže na vodu uchovávajte počas plnenia vodou alebo spúšťania čistiaceho cyklu vždy suché. Vo veku sú zabudované elektrické konektory, ktoré nesmú prísť do styku s vodou. Ak sa veko namočí, dôkladne ho utrite suchou handričkou. Predtým, než umiestnite nádrž na vodu späť do svojho zariadenia, uistite sa, že veko aj konektory sú dokonale suché.

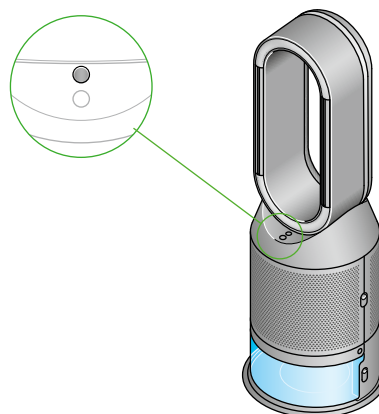
1. krok

Vyberte nádrž na vodu

Stlačte tlačidlo cyklu hĺbkového čistenia na prednej strane zariadenia a vaše pokyny sa zobrazia na LCD displeji.

Stlačte uvoľňovacie tlačidlá a dajte dolu vonkajšie kryty. Vnútorne dvierka sa otvoria pružinou. Pri vykonávaní cyklu hĺbkového čistenia odložte vonkajšie kryty bokom.

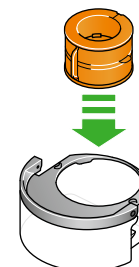
Po stranách zariadenia stlačte smerom nadol obidve tlačidlá na uvoľnenie nádrže na vodu. Vysuňte nádrž na vodu zo zariadenia a odpojte veko.



2. krok

Vyberte výparník

Vyberte zo zariadenia výparník a vložte ho do nádrže na vodu.



3. krok

Pripravte roztok na odstraňovanie vodného kameňa

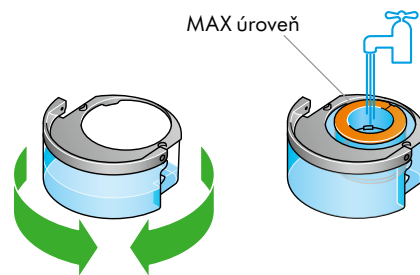
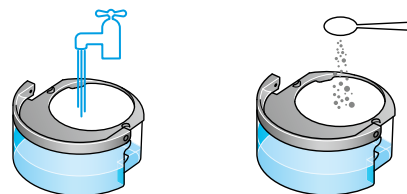
Preneste nádrž na vodu ku kohútiku za rukoväť.

Vyberte veko a výparník. Nádrž na vodu naplňte po maximálnu úroveň studenou kohútikovou vodou.

Odvážte 150 g kyseliny citrónovej a dajte ju do nádrže na vodu.

Jemne miešajte, kým sa kyselina citrónová úplne nerozpustí.

Vložte výparník do nádrže na vodu. Nádrž na vodu naplňte po maximálnu úroveň studenou kohútikovou vodou.



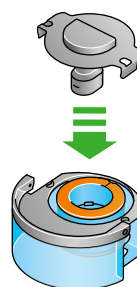
4. krok

Nasad'ite veko

Nasad'ite veko a zaistite ho svorkami.

Prebytočnú vodu oтрите, aby sa zabránilo jej ukvapnutiu.

Uistite sa, že veko je úplne suché. Ak sa veko namočí, dôkladne ho utrite suchou handričkou.



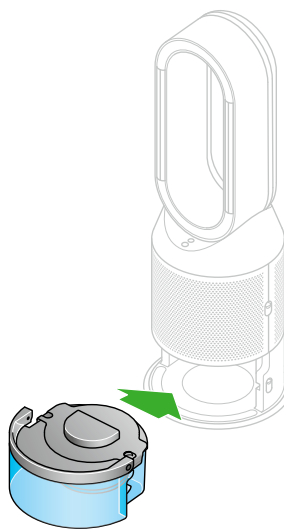
5. krok

Nasad'ite nádrž

Zasuňte nádrž na vodu späť do zariadenia, kým bezpečne nezapadne na svoje miesto.

Po zobrazení výzvy na LCD displeji stlačte tlačidlo cyklu hĺbkového čistenia.

Spustí sa cyklus hĺbkového čistenia a na LCD displeji sa zobrazí časovač odpočítavania.

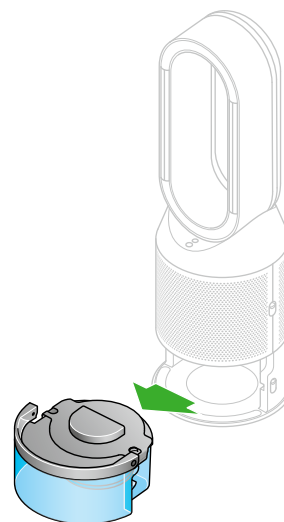


6. krok

Vyberte nádrž na vodu

Keď sa na LCD displeji zobrazí informácia, že cyklus hĺbkového čistenia je dokončený, stlačte tlačidlá na uvoľnenie nádrže na vodu po stranách zariadenia.

Vysuňte nádrž na vodu zo zariadenia. Preneste nádrž na vodu ku kohútiku za rukoväť.



7. krok

Opláchnite

Odobnite veko, vyberte výparník z nádrže na vodu a opláchnite ho pod studenou tečúcou vodou.

Prebytočnú vodu oтрите, aby nedošlo k ukvapnutiu, a odložte výparník bokom.

Opláchnite nádrž na vodu pod studenou tečúcou vodou. Vnútro nádrže oтрите, aby ste odstránili zbytok roztoku a prípadné nečistoty.

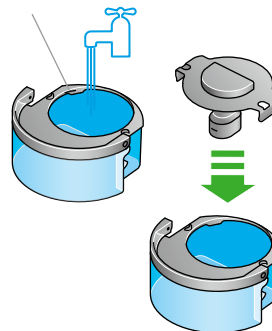


8. krok

Doplňte

Nádrž na vodu naplňte až po maximálnu úroveň, oтрите prebytočnú vodu a nasadte veko späť na miesto. Uistite sa, že svorky veka sú zaistené.

MAX úroveň



9. krok

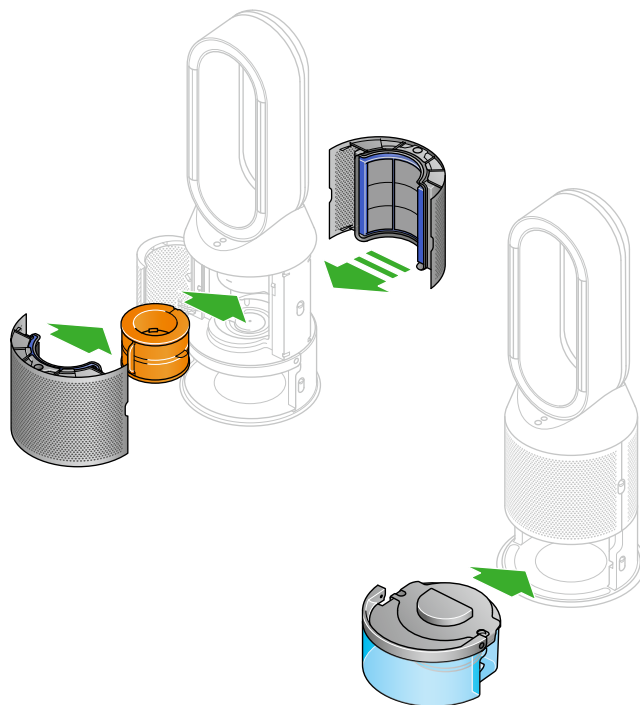
Opätovné zostavenie

Zatlačte výparník späť do zariadenia a uistite sa, že je bezpečne na svojom mieste.

Zatvorte vnútorné dvierka a nasadte vonkajšie kryty.

Uistite sa, že veko je úplne suché. Ak sa veko namočí, dôkladne ho utrite suchou handričkou.

Zasuňte nádrž na vodu späť do zariadenia a zaistite, aby zacvakla na svojom mieste.



Výmena kombinovaného HEPA+uhlíkového filtra

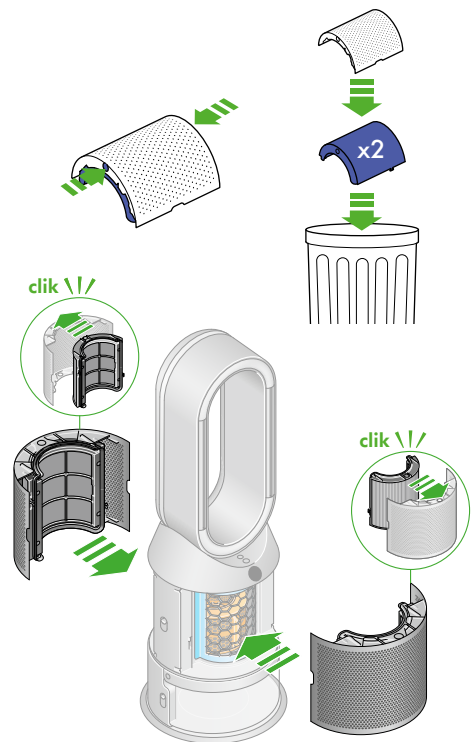
Dodávané s kombinovaným HEPA+uhlíkovým filtrom.

Ak chcete vymeniť kombinovaný HEPA+uhlíkový filter, stlačte tlačidlá na obidvoch stranách zariadenia a uvoľnite vonkajší kryt. Zatlačením na výstupky filter vyberte.

Zasuňte náhradný filter do vonkajších krytov a skontrolujte, či výstupky zapadli na miesto.

Priložte vonkajšie kryty na svoje miesto v spodnej časti zariadenia a pevne ich pritlačte k sebe, kým obidva bezpečne nezapadnú na miesto.

Zapojte zariadenie do elektrickej siete, zapnite ho a resetujte odpočítavanie životnosti filtra.



Resetovanie odpočítavania životnosti filtra

Po výmene filtrov je dôležité resetovať odpočítavanie ich životnosti.

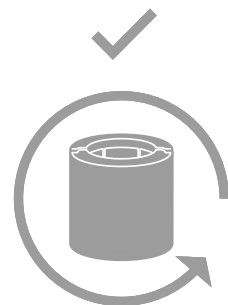
Stlačte a podržte tlačidlo Nočný režim na diaľkovom ovládači.

LCD displej na zariadení bude odpočítavať od piatich a skončí predvolenou obrazovkou.

Životnosť filtra bola resetovaná a vaše zariadenie je pripravené na použitie.



5, 4, 3, 2, 1...



Starostlivosť o zariadenie

Aby váš zvlhčovač vzduchu s čistením Dyson fungoval čo najlepšie, dôležité je pravidelne ho čistiť a kontrolovať prípadné upchania.

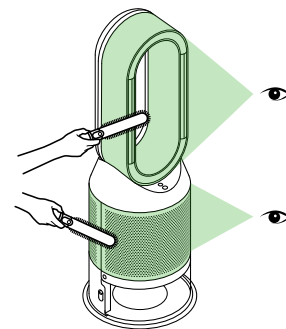
Čistenie zariadenia

Pokiaľ je zariadenie zaprášené, utrite ho vlhkou utierkou, ktorá nepúšťa vlákna.

Skontrolujte, či nie sú upchané otvory pre prívod vzduchu k filtru a úzka štrbina pozdĺž ventilačného prstenca.

Prach a nečistoty odstráňte mäkkou kefou.

Na čistenie zariadenia nepoužívajte žiadne čistiace prostriedky ani leštidlá.



Varovné znamenia

Varovná ikona

Zariadenie vypnite a odpojte od elektrickej siete.

Nechajte ho 10 sekúnd vypnuté a potom ho znova zapojte a zapnite.

Ak sa na LCD displeji aj naďalej zobrazuje ikona s varovným znamením, kontaktujte spoločnosť Dyson.



Dočasná ikona s varovným znamením

Ak sa na LCD displeji zobrazí varovné znamenie a potom zmizne, pokračujte v používaní zariadenia.

Ak sa na LCD displeji zobrazia ďalšie ikony s varovným znamením, kontaktujte spoločnosť Dyson a vyžiadajte si ďalšie rady.